

L'Arctique, nouvel eldorado ?

ERWAN LE GOFF,

Professeur de géographie en classes préparatoires aux grandes écoles.



L'Arctique est un espace océanique avec l'Océan Glacial Arctique central, entouré de terres. Il est bordé par la Russie, la Finlande, la Suède, la Norvège, le Groenland territoire du Danemark, l'Islande subarctique, le Canada et les Etats-Unis avec l'Alaska.

Dans le contexte du réchauffement climatique c'est un espace en changement avec la fonte rapide de la banquise.

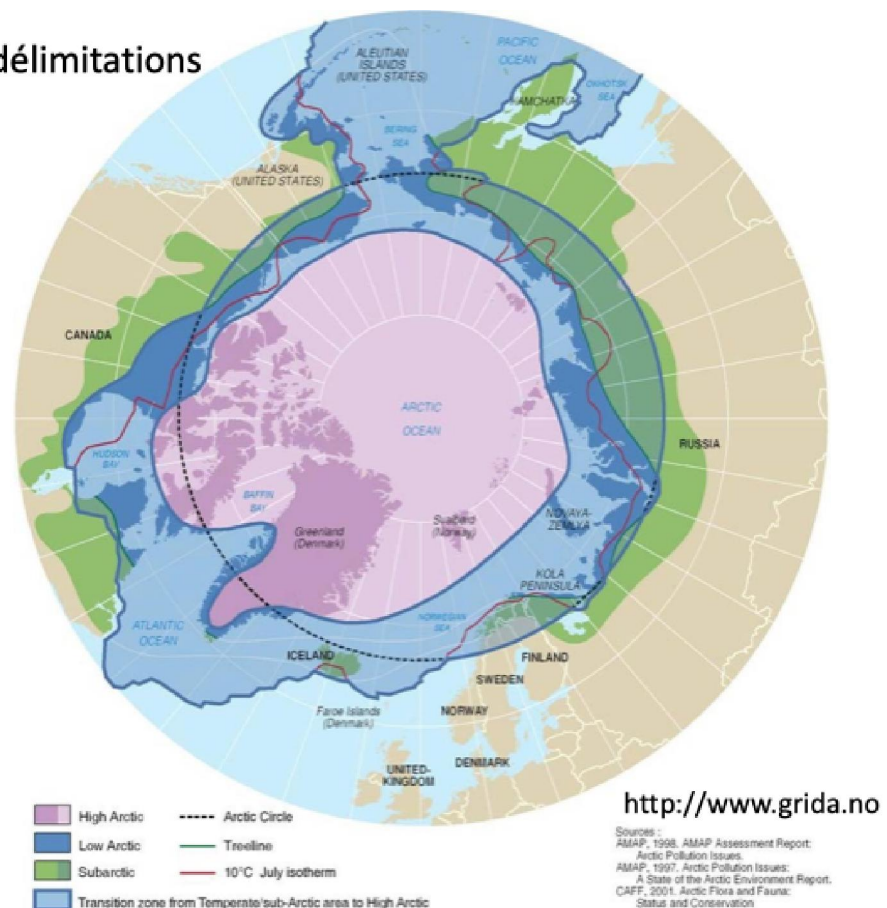
Mais le regard porté sur cette région change d'intérêt lorsqu'en 2007 **la Russie** y revendique des bouts de mer et dépose son drapeau au Pôle Nord géographique. Ayant alors le champ libre pour y asseoir sa puissance, le président russe y inaugure la plus grande usine de liquéfaction de gaz (Yamal LNG) en 2019, appartenant à TOTAL.

Dès 2019, un 2^o acteur intervient : **Trump** intéressé par les terres rares étudie « activement » l'achat du Danemark. En février 2026 un article du Monde relate les tensions entre le Danemark **et les Etats-Unis**.

Autre fait marquant : en octobre 2025 **la Chine** inaugure une nouvelle ligne maritime de fret entre la Chine et le Royaume- Uni via l'Arctique, ce qui réduit le temps d'acheminement : 20 jours au lieu de 40 jours en passant par le canal de Suez. Cet itinéraire baptisé « Arctic Express » vanté par la Chine montre bien également les ambitions géopolitiques de Pékin.

Pourquoi ces 3 acteurs ?

L'Arctique et ses délimitations



3 limites : Le cercle polaire.

Actuellement 2 routes :

- celle de l'Océan indien passant par le canal de Suez qui exigent 3 semaines de navigation avec des incertitudes (pirateries...)
- La route passant par le Pacifique et le canal de Panama en longeant les Etats-Unis, longue de 25400 km.

Pourquoi ne pas passer par l'Océan Arctique ? les passages par le Nord- Est ou le Nord- Ouest permettent de gagner une semaine de navigation. (cf document)

Mais la circulation y est parfois difficile :

- La saison de navigation s'étale de mars à novembre
- Les armateurs doivent investir dans des navires à coque renforcée et faire appel à des équipages formés.
- Autre problème :la profondeur n'excédant pas 10m à certains endroits limite la taille des bateaux, ce qui pose problème aux gros porte-conteneurs.
- La fonte de la banquise qui donne naissance à des icebergs rend la navigation dangereuse.

On n'a donc recensé que de rares trajets maritimes concentrés plutôt dans le Nord-Est avec une forte saisonnalité, dont la majeure partie concerne les bateaux de pêche.

a) Le renouveau des brise-glaces.

- Pour contrer ces difficultés et assurer le transport du gaz et du pétrole, un renouveau des brise-glaces voit le jour à partir des années 2000, en particulier en **Russie** qui en possède plus d'une centaine et a inauguré en 2024 **le Yakutia, brise-glace à propulsion nucléaire, ce qui renforce l'autonomie.** Ces brise-glaces permettent aux navires de parcourir le passage du nord-Est en 10 jours, de briser des glaces de plus de 4m de profondeur sur une largeur de 50m.
- La Russie, en avance dans ce domaine peut asseoir une forme de contrôle sur son territoire.

-Pour dépasser cette contrainte, certains armateurs construisent des navires de plus en plus performants pour le transport des hydrocarbures. En 2017, c'est le cas du **méthanier brise-glace « Christophe de Marjorie »** appartenant à Total qui exporte vers l'Asie.

Le trafic s'améliore et le transit des hydrocarbures dans le passage du Nord-Est est passé de 2 millions de tonnes à 36 millions en 2023.

b) Les perspectives environnementales

Des contraintes liées aux enjeux environnementaux.

Depuis 2017, le trafic maritime est réglementé par l'adoption du « Code polaire » pour protéger l'environnement. Il empêche de rejeter à la mer hydrocarbures, eaux usées ...et oblige les armateurs à avoir des équipages formés, ce qui augmente le coût des trajets.

c) Les enjeux géopolitiques.

Une autre incertitude : le lieu de passage des navires.

Dans les eaux intérieures, l'Etat a un pouvoir total. Une imprécision sur les limites des différentes zones des pays riverains complique le problème. Ainsi d'après le Canada une partie du passage du Nord-Ouest passe dans ses eaux intérieures.

C'est donc un enjeu stratégique pour le Canada mais également pour la Russie en ce qui concerne le passage du Nord-Est.

II Exploitation des ressources naturelles dans un milieu contraignant.

Les ressources à découvrir existent en hydrocarbures, surtout dans la mer de Barents et le Danemark possède le 2° plus grand gisement de terres rares au monde.

a) L'exploitation ancienne de l'Arctique.

Dès la fin du 19° siècle l'Arctique a connu un front pionnier, la ruée vers l'or dans le Yukon, l'ouverture de la mine de Kiruna en Suède, toujours exploitée.

b) Des contraintes naturelles surmontées

Pour les infrastructures terrestres une technique sur pilotis est développée : dans la péninsule de Yamal en Russie, des pieux gelés en permanence sont enfoncés à 30m de profondeur afin de trouver un sol solide. Cette technique a été pensée pour anticiper le changement climatique.

c) Le transport des ressources exploitées.

La distance est une contrainte.

- Les 1^o techniques qui ont été utilisées sont les gazoducs, oléoducs ; mais ils coûtent cher, c'est le cas notamment pour la Russie qui depuis la guerre en Ukraine exporte moins de gaz en Europe. Pour exporter le gaz russe vers la Chine, la Russie a construit un gazoduc baptisé « Force de Sibérie ».
- On privilégie le transport maritime et la littoralisation : on amène les ressources près du littoral pour les charger sur des méthaniers.

d) L'urbanisation et la croissance de la population.

Une exploitation des ressources à l'origine d'une croissance et d'une urbanisation de la population.

- Le front pionnier a vu la construction **de villes nouvelles** autour des champs pétroliers, comme à Novy Ourengoï en Sibérie 120000 habitants (autochtones) construite autour de Gazprom.
- Depuis les années 2010, l'exploitation des gisements étant de plus en plus septentrionale, il est difficile de faire venir des gens. Les ouvriers viennent donc par roulement et sont logés **temporairement dans des dortoirs.**
- **L'habitat peut être transformé** par l'exploitation comme à la mine de Kiruna en Suède où l'église, le centre-ville ont pu être déplacés en 2025 (maisons en bois déplaçables sans être démontées). La population qui vit sur ces sites est une population non autochtone ,souvent étrangère (Thaïlande, Moyen-Orient)

L'urbanisation dépend donc de l'activité économique.

e) Une exploitation soumise aux aléas de la conjoncture.

- Disparition de Pyramiden en Norvège, devenu site fantôme que l'on peut visiter suite à l'arrêt de son activité.
- Suite à la guerre en Ukraine, la Russie s'est orientée vers une exploitation du gaz et une exportation vers l'Asie. Aujourd'hui l'Arctique est important surtout pour la Russie.
L'eldorado ne serait-il pas tourné vers le tourisme ?

III Le tourisme polaire, un nouvel eldorado ?

Appelé aussi le tourisme de la dernière chance, avant que le changement climatique ne détruise l'image de rêve véhiculée par Croc Blanc, Pierre Loti et Nicolas Vanier « l'aventurier des temps modernes ».

L'Arctique est une destination touristique récente.

- Dès 1985, Rovaniemi « le village du père Noël » est créé en Finlande, sur le cercle polaire arctique.
- Croisières en Ferry dans les fjords norvégiens dans les années 60 puis découverte des parcs nationaux en Laponie et Groënland.
- les croisières se développent dans les années 2000, c'est un tourisme itinérant qui permet de pallier le manque d'infrastructures terrestres, hôtelières...

Les voyageurs promettent l'aventure, la découverte des « Big Five » de l'Arctique : les paysages de neige, les aurores boréales, les traîneaux à chiens, les baleines et les populations locales.

Mais comme les aménagements touristiques sont limités on s'oriente vers un tourisme de luxe. Les bateaux de croisière sont de petite taille comme le Commandant Charcot de la compagnie du Ponant avec 270 passagers, il s'agit d'un bateau brise-glaces.

Aujourd'hui le tourisme en Arctique représente 10 millions de tourisme chaque année.

L'eldorado est sans doute là avec l'engouement des touristes pour l'Arctique, mais un eldorado sous forme de cycle ?

Conclusion

Quelle place pour les européens dans le duel USA-Russie ?

Depuis la guerre en Ukraine, la position de la Russie en Arctique a été fragilisée d'autant plus que tous les pays de l'Arctique sont maintenant membres de l'OTAN.

L'union européenne avait un rôle d'observateur des pôles, la France a ouvert un consulat au Groënland, une timide avancée mais pas de voix commune sur l'Europe de la défense.

L'Arctique nous interroge donc sur la question européenne.