

# Le tombeau de Toutânkhamon.



**Delphine Acolat**

Maître de Conférences en histoire romaine et histoire de l'art antique à l'UBO  
Quimper  
Directrice de recherches

## Sommaire

Le tombeau de Toutânkhamon.....	1
I. Une découverte d'importance :.....	1
II. Entrée dans l'antichambre et l'annexe :.....	2
III. La Chambre funéraire :.....	3
IV. La chambre du trésor :.....	4
V. Protection des collections :.....	5

Un évènement nouveau va permettre une de mieux apprécier les trésors de l'Égypte antique ; sur le plateau des Pyramides à Gizeh au sud-ouest du Caire, un nouveau musée est en construction. Lorsqu'il sera terminé, il recevra toutes les collections actuellement au musée du Caire. À partir de son ouverture, plus aucun objet n'en sortira pour figurer dans des expositions à travers le monde.

## I. Une découverte d'importance :

La tombe de Toutânkhamon et le trésor qu'on y a trouvé, constituent la plus importante découverte sur l'histoire de l'Égypte antique.

C'est la tombe numéro 62 de la Vallée des Rois, près de Louxor. Les tombes ont été numérotées en 1918 en partant de l'entrée de la vallée.

Elle a été découverte par Howard Carter, archéologue et égyptologue britannique. En 1907, il rencontre lord Carnarvon, un riche aristocrate anglais passionné d'archéologie. Il lui propose de travailler pour lui.

La tombe de Toutânkhamon avait déjà été profanée, car autrefois aucune loi ne protégeait tout ce qui touchait à l'antiquité.

Toutânkhamon est un pharaon peu connu jusqu'au début du XX<sup>ème</sup> siècle. Né vers -1345, il aurait vécu entre 19 et 20 ans, avant de mourir en 1327 avant Jésus-Christ. Il appartient à la XVIII<sup>ème</sup> dynastie et aurait régné entre 1335 et 1327, soit à peu près 10 ans.

Au moment de sa mort, sans doute due à un accident, qui surprend tout le monde, sa tombe n'est pas prête. La tombe où il a été trouvé n'est sans doute pas celle prévue pour lui dans la Vallée des Rois.

90 % des tombes s'enfoncent dans le relief ; celle de Toutânkhamon descend verticalement au pied d'une autre plus récente. L'entrée était sous un amas de gravats qui l'ont longtemps dissimulée aux convoitises des pilleurs de tombes.

Dans la Vallée des Rois, se trouve aussi d'autres sépultures de personnes proches des rois, mais leur nom n'y figure pas.

Pour procéder à des fouilles, les archéologues doivent acheter une concession auprès du service des antiquités pour la Vallée des Rois. En 1914, Carter et Carnarvon obtiennent une concession délaissée par les Américains qui avaient déclaré le site épuisé.

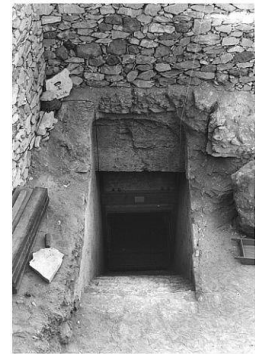
Pendant huit ans, Carter ne trouve rien. Carnarvon pense à abandonner au vu des sommes déjà investies ; toutefois, il donne une dernière chance à Carter. Poursuivant ses recherches, ce dernier décide de nettoyer le sol de la vallée. Parmi les petits objets qu'il trouve, certains portent le nom de Toutânkhamon, nom qu'il avait déjà vu sur une stèle dans le temple de Karnak ; or, aucune sépulture de roi ne porte ce nom, alors Carter va chercher le tombeau de ce pharaon. La première guerre mondiale stoppe un moment son travail qui reprendra en 1917. Il ira même jusqu'à détruire des tombes d'ouvriers pour gratter en-dessous.



On finit par découvrir des marches d'escalier sous un tas de gravats.

Au bout des marches, l'équipe va trouver un mur scellé avec des symboles royaux. Aussitôt, Carter envoie un télégramme à Carnarvon rentré en Angleterre, lui demandant de venir au plus vite le rejoindre en Égypte.

Carter veut photographier tout ce qu'il découvre avant que l'on ne déplace quoi que ce soit. Il embauche un photographe américain qui était employé dans une autre concession, non loin de là.



Accompagné de Carnarvon, il casse la première porte. Elle donne sur un couloir ; dans les gravats au sol, il trouve des objets prouvant que la tombe a été visitée et en partie pillée.

## II. Entrée dans l'antichambre et l'annexe :



À droite, dans l'antichambre, pas de sarcophage, un mur et ce qui pourrait être une porte murée, avec de part et d'autre deux statues en bois grandeur nature, censées protéger le dernier sommeil du pharaon. Au milieu, par terre, un panier d'osier et des cannes masquent le petit trou pratiqué par Carter pour regarder à l'intérieur de la chambre funéraire, de l'autre côté du mur, avant l'ouverture officielle de la pièce. Il se serait écrié : « Je vois des choses merveilleuses ».



À l'ouverture officielle, il découvre une multitude d'objets, une centaine, en bois doré. Il les numérote et les fait photographier. Il pense pouvoir décrire une cérémonie d'enterrement.



Il y a là trois grands lits rituels en bois doré, formés de quatre éléments démontables. C'est ici que l'âme du roi pouvait se reposer. Sous le lit du milieu, de nombreuses boîtes ovoïdes recouvertes de mastic blanc, contenant de la viande destinée à nourrir symboliquement le souverain défunt. Dans le coin à gauche, des chars démontés. Sous un lit, le trône de Toutânkhamon. Quand Carter touche certains objets, en tissu, en bois, ils se désagrègent. On trouve aussi des statuettes de serviteurs censés le servir pendant la mort, Des cannes qui lui servaient à cause de son handicap de la hanche, étaient décorés de symboles royaux. Des Nubiens, ennemis

habituels, étaient dessinés sur des tongs (lorsqu'il les chaussait, le pharaon leur marchait symboliquement dessus à chaque pas) ; on a trouvé des gants, des repose-tête, des coffrets en bois, en ivoire, au nom de Toutânkhamon, et même un coffret de fœtus.



Le trône en bois doré, avec repose-pied



Se trouve également un trône en bois doré avec repose-pied. La reine Ankhesenamou pose la main sur l'épaule de son mari. Les rayons du dieu soleil Aton éclaire le couple royal et lui insuffle l'énergie vitale. Sous le règne de Toutânkhamon le dieu Aton n'était plus célébré.

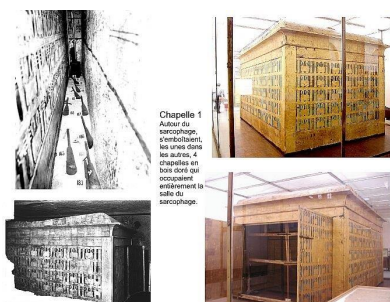
Peut-être cet objet n'appartenait-il pas à Toutânkhamon, et viendrait d'une autre tombe.

Au fond à gauche on entre dans l'annexe. Là, des objets en pagaille trahissent au moins deux « visites » : des objets que l'on trouve traditionnellement dans les tombes (des vases royaux décorés de symboles représentant la haute et la basse Égypte, des statues), n'y sont pas.

Il a fallu plusieurs années pour sortir tous les objets

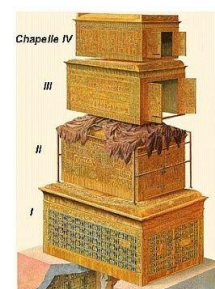
À droite, au fond de l'antichambre, une porte mène à la chambre funéraire.

### III. La Chambre funéraire :

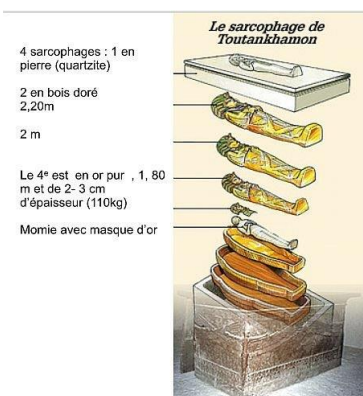


Chapelle 1  
Autour du sarcophage, stercoroliths, les uns dans les autres, 4 chapelles en bois doré qui occupent entièrement la salle du sarcophage.

À l'ouverture officielle de la porte, Carter entre dans la chambre funéraire. Il tombe sur la première chapelle. Il y en avait quatre en bois doré encadrées les unes dans les autres, et qui contenaient le sarcophage.



Il voit les portes de la deuxième chapelle intactes. Dans un dernier coffre rectangulaire en quartzite, se trouvent trois autres cercueils, dont le dernier abrite la momie de Toutânkhamon recouverte de son masque d'or.



4 sarcophages : 1 en pierre (quartzite)

2 en bois doré 2,20m

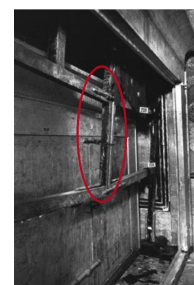
2 m

Le 4<sup>e</sup> est en or pur, 1,80 m et de 2-3 cm d'épaisseur (110kg)

Momie avec masque d'or

Le sarcophage de Toutankhamon

Or, lapis lazuli, calcite, cornaline, feldspath, quartz et obsidienne



Ce masque est en or massif, est posé directement sur la momie royale, qu'il protégeait de son pouvoir magique. Pesant 11 kilogrammes, il est incrusté de morceaux de pâte de verre coloré et de pierres semi précieuses (turquoise, cornaline, lapis-lazuli).

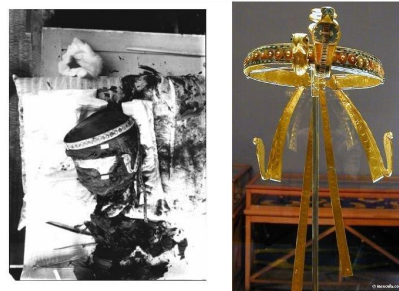
La momie est collée par les onguents ; il faut la décoller. Le buste de la momie est couvert de colliers, d'amulettes. La momie était en très mauvais état, toute carbonisée. Sa tête est recouverte d'un bonnet.

La tête était ornée d'un diadème.

En 1972, Hounsfield invente le scanner médical.

On l'a utilisé en archéologie pour améliorer les connaissances.

Le squelette a été replacé dans le sarcophage. La tête a été passée au scanner ; on a cherché à reconstituer le visage du souverain.



Momie avec son diadème



Dans les années soixante on remet le squelette à nu, et on le dépose dans une vitrine à l'atmosphère contrôlée. Un drap recouvre le corps très abîmé, ne laissant que la tête et les pieds à la vue.

En 2010, on a pris les ADN de Toutânkhamon et de beaucoup d'autres morts alentour datant de la même époque. Les deux fœtus trouvés, sont bien ses descendants.

La mère de Toutânkhamon avait un problème de consanguinité avec son époux dont elle était la demi-sœur. Cela explique peut-être le pied-bot du souverain et la présence de ses nombreuses cannes.

Le scanner prouve que le souverain a eu une fracture à la jambe gauche qui se serait infectée. Il serait mort sans doute de septicémie.

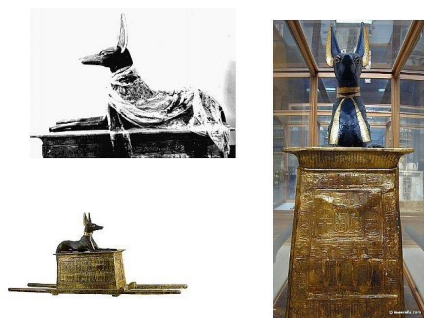
Cette mort n'était pas du tout prévue, et on a sans doute utilisé une tombe et un mobilier prévu pour quelqu'un d'autre. Des cartouches ont été retouchés.

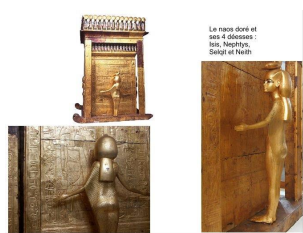


Au bout de la chambre du sarcophage, on entre dans la chambre du trésor.

#### IV. La chambre du trésor :

La statue d'Anubis l'Embaumeur est fixée sur un coffre en bois doré contenant des amulettes, et montée sur un palanquin à quatre bras pour permettre un transport facile pendant les processions funéraires. Quand carter le découvre, Anubis est recouvert d'un drap noué autour de son cou.





Derrière, un coffre où se trouvent des canopes en calcite qui contiennent les viscères du souverain.



Se trouvent également, des gants, des sceptres, des fouets, des coffrets de voyage, des trônes, des boucliers de parade.

## V. Protection des collections :

De 1882 jusqu'au milieu des années 1920, les Occidentaux réalisèrent chaque année de nombreuses fouilles qui enrichirent notamment leurs musées. Mais à la fin du protectorat britannique, lors de la proclamation de l'indépendance en 1922, les Égyptiens ont tenu à gérer directement les trésors archéologiques du pays, et ils gardent précieusement tous les objets trouvés dans les tombes.

Cependant, y aurait-il eu spoliation de matériel mortuaire, peut-être avant la promulgation des lois protectrices, ou auraient-elles été quelque fois contournées ?

Peut-être que Carter et Carnarvon ont mis quelques petites pièces « de côté » ?

On s'interroge sur la provenance de quelques objets apparus dans des ventes internationales.



-----